

el nou cavall EXPRESS

BUTLLETÍ DE L'ASSOCIACIÓ DE MARXES A CAVALL DE CATALUNYA

Agost - Setembre 2024

AMAC Rambla Guipúscoa, 23 - 24, 4rt
 08018 Barcelona T. 667 717 979
 info@amac.cat
 www.amac.cat



Editorial estiu

Hola de nou a tots,

La majoria estareu ja de vacances o pensant en elles, platja, muntanya, viatjar o simplement relaxar-nos i dedicar més temps a fer allò que més ens agradi.

Així que seré breu, només voldria comentar-vos com va anar la darrera Junta de portes obertes que vam fer el passat dimarts 4 de juny al Vallés Oriental.

Primer de tot donar les gràcies a totes i tots els assistents per venir i sobretot per la seva participació que va ser molt activa i útil.

Vam parlar dels temes més actuals per posar-nos tots una mica al dia: el CRM (Camí Ramader de Marina), Equitrobada 2025, properes eleccions, Assemblea general 2025...i per descomptat va haver-hi torn de paraula on es van respondre dubtes i es van recollir suggeriments molt interessants per part dels socis assistents.

Per exemple, va sortir el tema de marcar amb llaç vermell els cavalls que solen donar guites. És una cosa ben senzilla i a la vegada molt pràctica per a la resta de companys del grup. Seguint amb aquest exemple, va sorgir la idea de fer una recerca de les bones praxis quan es munta en grup, sobretot en grups nombrosos com sol ser el nostre cas a l'AMAC.

Un altre tema tractat, del qual anirem informant, va ser el tema de les assegurances més completes per cavalls, així que ja tenim persones de la junta comparant preus i condicions a diferents companyies.

També es va parlar de les eleccions per a la renovació de la presidència que serà el tema a tractar el mes de setembre...i com no, en el torn de paraules, va sortir el que ja és un clàssic: Galopar o no Galopar a les rutes d'AMAC. Es tracta d'un punt força complexa i es va decidir continuar-lo en la propera reunió on la manca de temps no fos un impediment. Dit això, només em queda desitjar-vos **¡¡¡Bones vacances i Bon estiu a tothom!!!**

Maite Puig/Presidenta



Calendari d'activitats AMAC 2024

Mes	Dia	Activitat	Organitza
Setembre	14-15	El Solsonès	Julia Socolova
Octubre	12-13	La Noguera	Ricard Montfort
Novembre	1-3	XXXVI Cavall de Ferro- Muntanyes Tivissa	Joan Fortuny

Nota: Les rutes d'Autonomia s'aniran organitzant en funció de la climatologia i disponibilitat

VOLTAR PER CATALUNYA

CAMÍ RAMADER DE MARINA: SANT JOAN 2024

Arribem a Llivia amb l'ànima plena de joia després d'haver sortit de Vilanova i la Geltrú el mes de gener i haver recorregut en 7 etapes el Camí Ramader de Marina. Potser és el camí de transhumància més important del nostre país, és un eix vertebrador que va des de les comarques pirinenques de la Cerdanya i Berguedà, fins a les comarques de la costa central del Garraf i Baix Penedès.

Ha estat un veritable goix poder recórrer els **camins centenaris** que milers de persones han fet des de l'Edat Mitjana, uns amb el seus ramats buscant les millors pastures segons l'època de l'any i altres amb animals de càrrega per fer comerç. Pas a pas, per corriols, camins i alguns trossos de carretera, molts cops a cavall i altres cops a peu, hem pogut experimentar les sensacions de conèixer el nostre país d'una manera diferent, cada racó que descobríem hi havia aquell pensament en els nostres avantpassats. Durant el viatge hem pogut visualitzar la diferència de cada comarca, tant d'una manera paisatgística, com cultural i de modus de viure. Hem passat de les terres de vinyes del Penedès, a les zones de camps de conreus de cereals i granges de la Catalunya central, a les pastures dels Pirineus.

I COM HO HEM FET?

Un dels valors més grans que té l'Associació de Marxes a Cavall de Catalunya és **la seva xarxa social**. Tenim la gran sort que hi han socis arreu del país que sempre estan disposats a donar un cop de mà, ja sigui a l'associació o a nivell particular quan ens hi adrecem per demanar qualsevol tipus d'ajuda.

Així doncs, l'organització de les 7 etapes del Camí Ramader de Marina ha estat **"obra i gràcia" dels socis d'AMAC** que viuen no gaire lluny del traçat del camí. Cadascú ha organitzat el seu tram segons la seva disponibilitat de temps, l'orografia del recorregut i dels recursos amb que comptava. Uns han fet el **recorregut lineal**, inici i final en poblacions diferents, la qual cosa fa necessària una logística de transport per moure els remolcs, altres han fet el **recorregut circular**, pujar per un camí i baixar per un altre i, uns tercers, la combinació de **recorregut lineal i circular**. El que tots tenen en comú és la gran tasca organitzativa feta perquè la sortida sigui un èxit i la gran imaginació per les sorpreses afegides que ens hem trobat en cada etapa.

Conclusió: un 10 pels organitzadors i els seus col·laboradors !!!

QUÈ HEM ACONSEGUIT?

Els camins de transhumància són camins públics protegits per la llei 3/1995 de Vies Pecuàries. A Catalunya depenen de la Generalitat. El camí ramader no prescriu mai, encara que no hi passin ramats o no hagi estat classificat. A més del seu valor patrimonial i històric, es tracta de **vies verdes**

d'"ecolleure" excepcionals i corredors ecològics de primer ordre. El nostre pas pel camí ramader ajuda a mantenir-lo viu, per un costat recuperem parts del camí que eren intransitable per falta d'ús i, per un altre, hem establert un corredor verd que serà la nostra "autopista" quan vulguem fer desplaçament de llarga distància. Ja tenim establerts uns llocs de parada i pernocta per a nosaltres i els nostres cavalls.

I ARA QUÈ ?

Ara depèn de tots nosaltres, dels que sortim a fer rutes a cavall!!! Ja siguin rutes estacionals o de tot l'any, rutes autoguiades o amb guia professional, rutes de bivac o d'hotel, rutes... Depèn de nosaltres que les iniciatives envers a les rutes a cavall es mantinguin, es promocionin i se'n facin de noves. Depèn de nosaltres que el **Camí Ramader de Marina**, els **Recorreguts Equèstres Homologats del Lluçanès**, el **Camí dels Bons Homes**, la **Ruta del'Ermità** siguin projectes d'èxit i mirall per altres iniciatives. Depèn de nosaltres no quedar-nos a casa i voltar-la a cavall!!!

Joan Pi



Els tracks del Camí Ramader de Marina els podeu trobar a www.amac.cat i en el Wikiloc d'AMAC.



6ª Etapa: Alpens - Gombrèn

El 25 i 26 de maig del 2024, 23 genets han realitzat el recorregut que us presentem.

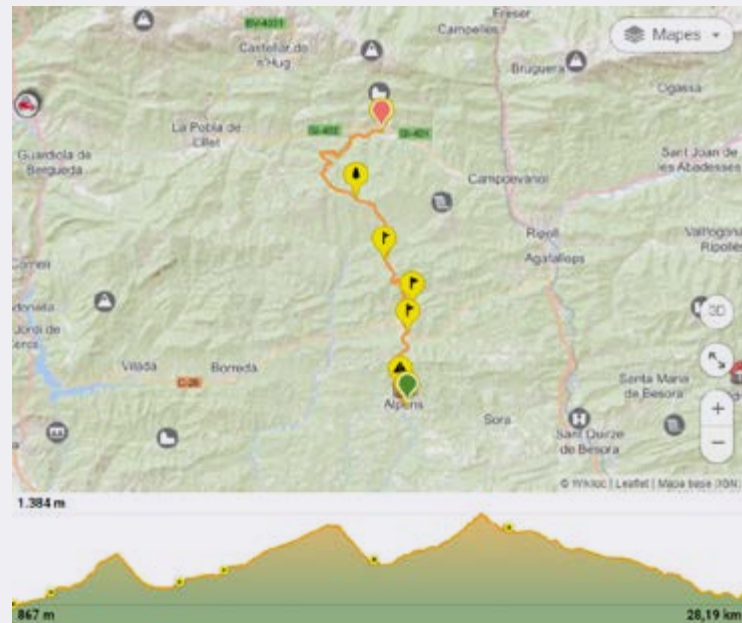
Dissabte 25 d'abril:
28 Km amb 1010 m de desnivell positiu

Itinerari a Cavall
240525-12 Camí Ramader de Marina Alpens - Gombrèn DIA 1



També podeu trobar el track, descripció de la ruta i fotografies en el següent enllaç:

<https://ca.wikiloc.com/rutes-a-cavall/240525-12-cami-ramader-de-marina-alpens-gombrèn-dia-1-172198696>



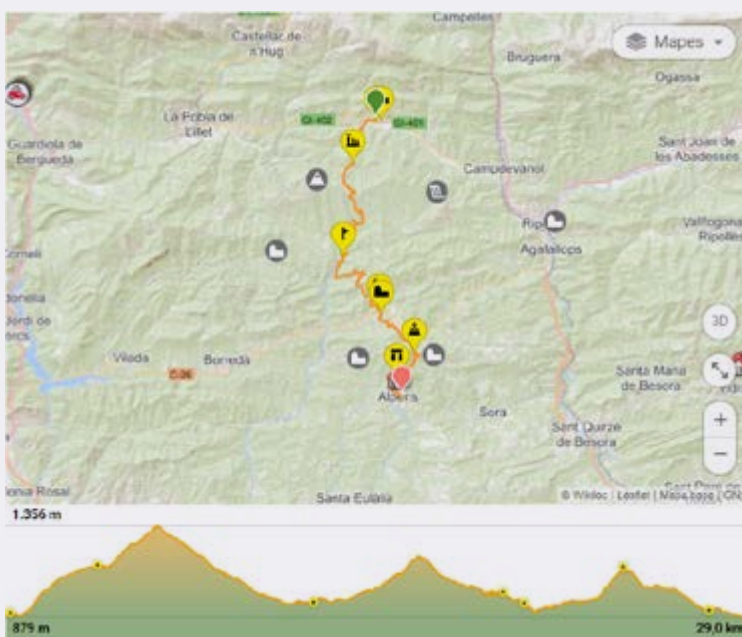
Diumenge 26 de maig:
29 Km amb 1031m de desnivell positiu

Itinerari a Cavall
240525-22 Gombrèn - Alpens DIA 2



També podeu trobar el track, descripció de la ruta i fotografies en el següent enllaç:

<https://ca.wikiloc.com/rutes-a-cavall/240525-22-gombrèn-alpens-dia-2-172199982>





7ª Etapa: Gombren – Castellà de n'Hug – La Molina - Llívia

El 22, 23 i 24 de juny del 2024, 27 genets han realitzat el recorregut que us presentem.

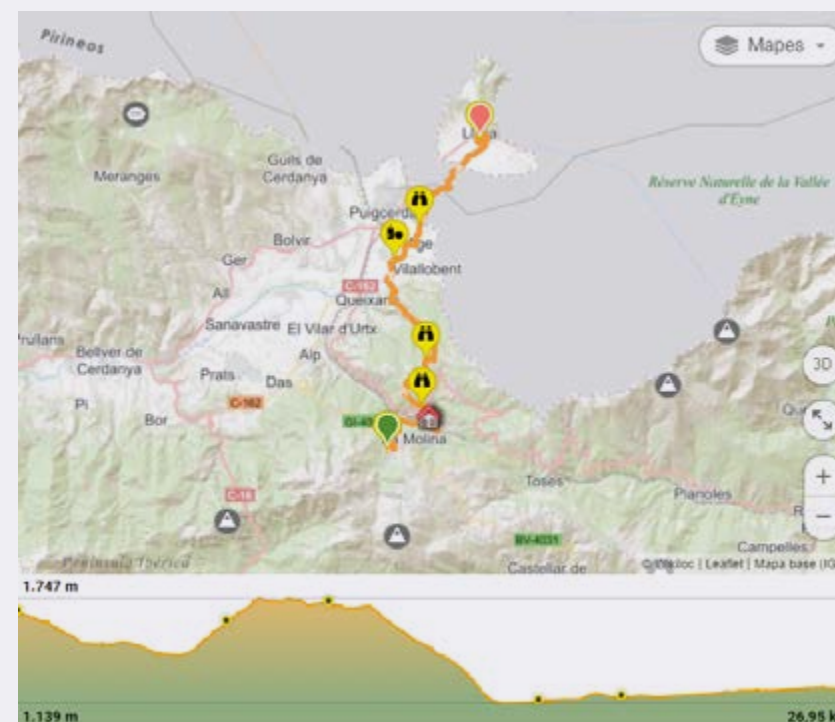
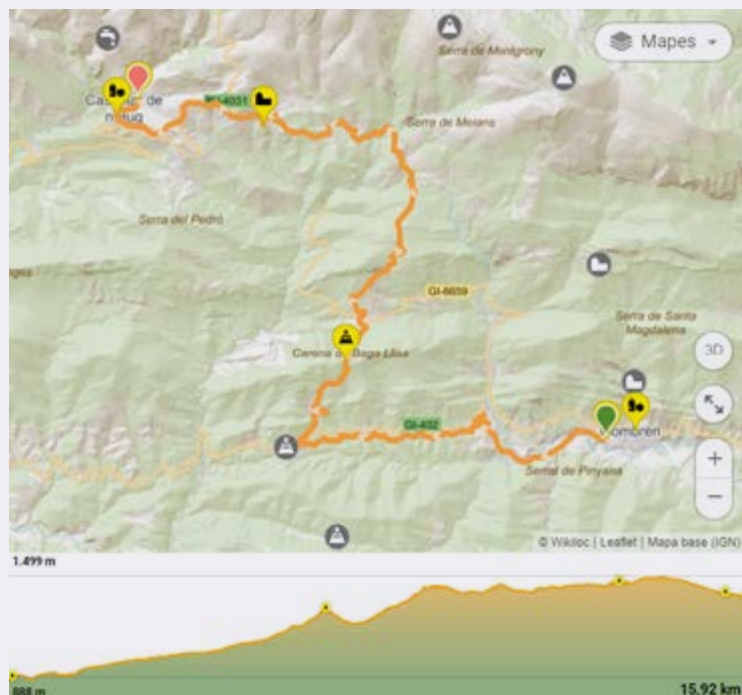
Dissabte 22 de juny:
19 Km amb 825m de desnivell positiu

240622-13 Camí Ramader de Marina Gombren - Castellà de n'Hug DIA 1



També podeu trobar el track, descripció de la ruta i fotografies en el següent enllaç:

<https://ca.wikiloc.com/rutes-a-cavall/240622-13-cami-ramader-de-marina-gombren-castella-de-nhug-dia-1-175418529>



Dilluns 24 de juny:
27 Km amb 485 m de desnivell positiu

240622-23 Camí Ramader de Marina Castellà de n'Hug - La Molina DIA 2



També podeu trobar el track, descripció de la ruta i fotografies en el següent enllaç:

<https://ca.wikiloc.com/rutes-a-cavall/240622-23-cami-ramader-de-marina-castella-de-nhug-la-molina-dia-2-175421584>



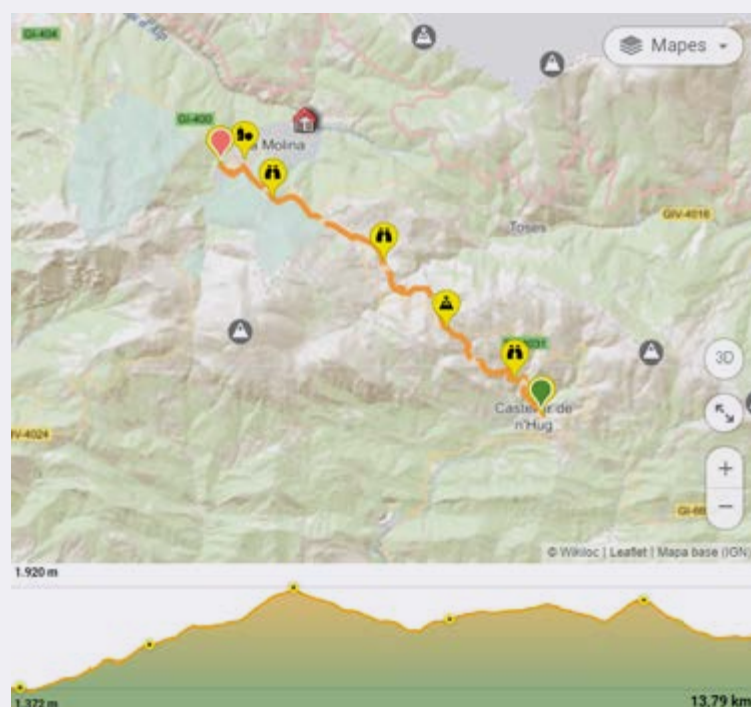
Diumenge 23 de juny:
14 Km amb 793m de desnivell positiu

240622-23 Camí Ramader de Marina Castellà de n'Hug - La Molina DIA 2



També podeu trobar el track, descripció de la ruta i fotografies en el següent enllaç:

<https://ca.wikiloc.com/rutes-a-cavall/240622-23-cami-ramader-de-marina-castella-de-nhug-la-molina-dia-2-175420198>



Camí Ramader de Marina a cavall

Lloc de Sortida
Vilanova i la Geltrú
Santa Margarida i els Monjos
Sant Quintí de Mediona
El Bruc
Sant Fruitós de Bages
Avinyó
Santa Eulàlia de Puig-oriol
Alpens
Gombren
Castellà de N'Hug
La Molina
Llívia

Lloc d'Arribada	Distància	Enllaç del Track	Lloc de dormir persones	Comentaris
Santa Margarida i els Monjos	28 Km		Hostal Paco Santa Margarida i els Monjos	
Sant Quintí de Mediona	24 Km			
El Bruc	27 Km		Hotel el Bruc	El camí ramader el vàrem fer de baixada
Sant Fruitós de Bages	30 Km		Alberg de Manresa	Al ser un grup gran de gent vàrem tenir d'anar a dormir a Manresa. Es pot trobar allotjament mes aprop. El camí ramader el vàrem fer de baixada
Avinyó	31 Km		Ce La Maria i Cal Gras Avinyó	
Santa Eulàlia de Puig-oriol	30 Km		Casa rural Puig-oriol i Cal Sant situat a 1 km del poble	Possibilitat de dormir i menjar a Cal Panyora, dins del poble
Alpens	10 Km			El track es de pujada i baixada. El camí ramader bó es la baixada
Gombren				
Castellà de N'Hug				
La Molina				
Llívia				
Total Km			180	

En l'enllaç de WIKILOC trobareu tots els detalls de la logística de cavalls i persones, tal com ho ha fet AMAC

Camí Ramader de Marina

En l'assemblea de l'any passat, quan se'ns explicava el programa de les rutes programades per cada mes de l'any següent, va sorgir una proposta diferent d'altres anys.

Havíem conegut un pastor de cabres que intentava recuperar el camí de transhumància per aprofitar les pastures, Camí Ramader de Marina que uneix el mar i la muntanya. Amb aquesta idea inicial es va proposar tirar endavant cada mes un tram d'aquesta ruta començant a Vilanova i la Geltrú i acabant a Llívia.

A la manera com es feia temps enrere es va fer un salconduit i, per cada lloc on es passava, s'havia de segellar un requadre d'aquest document per part d'una autoritat, normalment de l'Ajuntament, confirmant el pas per aquest indret.

Un dels grans reptes va ser l'organització de la recuperació dels remolcs que lògicament ens quedaven enrere. Cada organitzador d'etapa ho ha resolt com millor ha pogut i crec que la gent ho ha acceptat prou bé.

Ha estat molt interessant veure que tot i ser un país petit, tenim de tot i ben contrastat. Cada ruta era diferent de l'anterior i ens aportava coses noves amb paisatges diferents, tots amb el seu encant. Vam començar amb calor al mar seguint tota la serralada i acabant amb algun dia fred a partir de Castellar de N'Hug, travessant el



"Els 6 de Marina"

Pla d'Anyella. Ens va permetre comprovar la densitat de població a prop de la costa i, a mida que anàvem pujant cap a muntanya, cada vegada aquestes urbanitzacions eren substituïdes per boscos i pastures. Voldria donar les gràcies a tots els participants i espero que hagueu gaudit tant si heu vingut un dia com els que hagueu fet

totes les etapes del CRM.

Joan Cunill

Aclariment: de tot AMAC només 6 persones han segellat tots els controls i crec que mereixen ser mencionades:

Joan Pi, Esther Olmos, Juanjo García, Marta Matas, Àngel Freixes i Joan Cunill



5^a, 6^a, 7^a etapa del CRM (Camí Ramader de Marina)

Sóc l'Anna, una gran aficionada al món del cavalls com ben segur molts de vosaltres.

Us volia donar a conèixer la meua experiència personal d'aquestes darreres etapes del CRM com de l'AMAC. De fet els meus inicis amb l'Associació tot just van començar amb la 5^a etapa del CRM (Avinyó - Sta. Eulàlia de Puig-oriol - Alps) i reconec que la primera impressió va ser molt positiva! Tot i que la pluja es va fer present l'últim dia a Alps, ens va permetre gaudir plenament de tot el recorregut sense problemes i, com a cloenda final, ens esperava un bon "ASADO ARGENTINO".

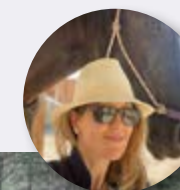
La 6^a i 7^a etapes del camí (Sta. Eulàlia de Puig-Oriol fins a Llívia) ja van ser més exigents a nivell físic-mental tant pel cavall com pel genet, però alhora molt gratificants. Al llarg del recorregut, els camins i corriols es van fer molt entretinguts i emocionants, amb paisatges molt bonics, estonetes de conversa i rialles entre tot el grup. Sobretot la nit de la revetlla de Sant Joan, a la Molina. Tot en conjunt una experiència

increïble, amb molt bona organització. Formar part de l'AMAC, m'ha permès no només gaudir i connectar el món del cavall amb la natura, sinó també l'oportunitat de formar part d'aquesta gran família que m'ha fet sentir com si estigues a casa des del primer dia.

Gràcies per l'acollida.

Salut i bones rutes!

Anna Lavado/Sòcia 388



NOTES

XARXES SOCIALS I CONCURS DE FOTOGRAFIA

En aquests primers sis mesos de l'any, hem avançat considerablement a la nostra pàgina d'Instagram fins als **1.020 seguidors**. S'han publicat totes les sortides i activitats on hem participat d'una manera o altra. S'ha sol·licitat informació sobre les nostres activitats i se'ls ha remès a la nostra pàgina web **www.amac.cat**, així com, si calia, al personal de la Junta per a un tracte més personalitzat. Per tot això, volem donar les gràcies a totes aquelles persones que s'han interessat per la nostra associació.

Pel que fa al **Concurs de Fotografia** pel Calendari 2025, el ritme de recepció de les mateixes està sent molt satisfactori, tot i que falten encara uns mesos. Tant la quantitat com la qualitat de les mateixes estan al nivell que es mereix el nostre calendari. Us animo a seguir enviant les vostres fotos, ho hem de posar molt difícil al jurat!

Juan Antonio Verdoy



ORGANIGRAMA AMAC: LA JUNTA

Per respondre a la pregunta que ens hem fet tots algun cop de com funciona el dia a dia de l'AMAC i donar a conèixer el seu nucli "operador", que és la JUNTA, aquest any s'han fet dues reunions de JUNTA de PORTES OBERTES a tots els socis, que han estat molt constructives.



La Junta és un grup de socis que es proposen voluntaris, acceptats pel president/ta del moment, que provenen de tots els punts de Catalunya (La Cerdanya, la Noguera, Penedès...) i es reuneixen un cop al mes, ja sigui de forma presencial, cercant un lloc que estigui central i còmode per a tots els assistents de forma telemàtica per evitar desplaçaments continuats.

El President/a convoca la Junta amb 15 dies d'antelació i envia un "Ordre del Dia" amb els punts que s'hauran de tractar. Els membres de la Junta poden així preparar els temes proposats o afegir-ne de nous.

Aquestes reunions, que es fan en dies laborables al finalitzar la jornada, no representen cap cost econòmic per

l'associació ja que els seus membres, a l'acceptar ser-hi, assumeixen les despeses de desplaçament i dietes de la seva pròpia economia.

En el funcionament de l'AMAC es treballa de forma voluntària, tant en hores com en despeses. Els organitzadors d'activitats de l'associació són conscients i es fan càrrec de tots els costos que representa preparar una ruta: mirar els camins, recórrer-los, buscar allotjaments, punts d'aigua... hores i moviments que l'AMAC no podria pagar.

La nostra associació és relativament petita i, degut a les activitats, la relació amb els membres de la Junta és freqüent i les inquietuds dels socis els hi arriben fàcilment. Així i tot, el fet de fer

Juntes de Portes Obertes a tots els socis donarà més riquesa a les propostes i millor comprensió de la gestió.

Cada any, la Junta té per funció presentar un pla d'accions i activitats, un pressupost, estudiar les noves propostes i revisar els aspectes legals o administratius que puguin afectar a l'associació. Aquest pla, prèviament acceptat per l'assemblea, serà la tasca a realitzar durant l'any.

L'any 2025 acaba el mandat de l'actual Junta i caldrà renovar-la. Per aquest motiu és important la implicació dels socis en poder donar continuïtat a la feina de la junta actual amb nous voluntaris disposats a treballar per l'AMAC.

Pere Ignasi Ferrer-Dalmau

Allotjament equestre Cal Graells

Calaf 636965808

Paddock individual o compartit
Alimentació individualitzada
Pista de 50x20, 30x20 i cercle
Servei de nòria

ALLOTJAMENT DE CAVALLS EN LLIBERTAT

ALLOTJAMENT PER CAVALLS RETIRATS, LESIONATS O AQUELLS QUE NECESSITEN PERÍODES DE DESCANS EN UN ESPAI NATURAL PROTEGIT.

VALLS ORIENTAL, A 40KM DE BARCELONA

LA CORONA RESOLUCIÓ EQUINA

649436946
646706267

lacoronaxq@gmail.com
www.retirodecavalls.cat
www.retirodecaballos.com

ELS SOCIS FAN COSES

Volta al Moncayo

Un dels encants de les rutes a cavall a través d'un territori és precisament connectar, contactar i conèixer-lo, com en qualsevol viatge. L'harmonia amb els companys i els animals és també un dels altres encants d'una bona experiència. En el cas que ens ocupa s'han donat àmpliament els tres "encants". Han anat rodats tant companys, cavalls com material i equipament.

Permeteu-me doncs, parlar del territori escollit per fer-hi un tom circular: El massís del Moncayo.

El massís del Moncayo emergeix molt sobtadament a l'est de la "meseta" castellana, a la província de Sòria, i a l'oest de la vall de l'Ebre, a l'Aragó, a la província de Saragossa. Topogràficament i de forma esquemàtica és una carena d'orientació nord-sud que arriba a la cota 2314m al cim de San Miguel. La seva longitud és de l'ordre de 10 km en total, però els darrers 4 km, de la zona sud, la carena canvia de direcció i gira cap a l'est.

A una i altra banda del massís el paisatge és diferent.

La base del massís a la banda oest, és a dir, a Sòria, la topografia és força suau, assolint els 1400m d'alçada, amb Boredón que és el poble més alt de la província. El clima és dur: calor, fred i vents. Les

terres són de baixa productivitat agrària i poc habitat. El paisatge és ondulat, i amb l'ordi i les festuques altes per les darres pluges, resulta força espectacular tant pel color, pel moviment de l'herba i per les grans dimensions.

Per la banda est del Moncayo, és a dir, Saragossa, la cota és de l'ordre de 800m. Els camps són molt més productius que a l'altiplà, tant per raons de cota i temperatures, com per l'aprofitament de les aigües del massís que drenen principalment per aquesta vessant est. Rius Queiles i Huecha, afluents de l'Ebre. És la comarca de Tarazona, on, sens dubte, el motor agrícola fa florir una bona economia.

Parlant en concret de la muntanya del Moncayo, cal dir que a partir de les zones agràries, tant de la base est com l'oest, la topografia s'enfila amb pendents si-

milars a les del Pirineu fins la carena que forma l'eix de la serra i, majoritàriament, cobertes de pedres de tartera.

El massís té una colla de pistes obertes que es poden recórrer còmodament muntats. Sortir d'aquestes pistes i camins específics és poc recomanable, tant pel pendent i el pedregam com per les restriccions de la normativa ambiental. (Clar! Avui en dia qualsevol territori té algun tipus de normativa ambiental. Què hi farem! Som molta colla en aquest món.)

Compte si es dona una meteorologia adversa al massís! El seu aïllament i els 2300m marquen caràcter de muntanya, amb tempestes, neu i boires.

El circuit de la volta ens el plantejarem, en Cefes i jo, de quatre dies i mig i d'uns còmodes 25 km/dia. Sortint de l'Hípica Campo Alegre de Novallas, al nord-est del massís del Moncayo i acabant-lo en el mateix punt d'inici. Cal dir que a l'hípica ens acullen i aconsellen molt bé.

L'itinerari envolta el massís i el travessa dos cops per les seves parts baixes. La primera, a cota 1200m, per Aldehuela de Ágreda per entrar en els camps ondulats de Sòria i, la segona, per la cota 1500 per entrar un altre cop a la comarca de Tarazona.

El tercer dia a la tarda ens assabentem de l'entrada d'una "Dana" al cap d'unes hores. Valorem el tema i decidim unir el tercer dia amb el quart i la petita part del cinquè dia i arribar a l'hípica. Hi arribem amb les darreres llums del 28 de juny de 2024, quan comença a ploure, tronar i llampegar. Menys mal!

Els cavalls la mar de bé. Els genets... no tant.

Bé! Tenim dos dies de descans per iniciar, amb més companys, una altra travessa de cinc dies, aquest cop per Euskadi.

Cap allà fem via!

Àlex Alom / Juliol 2024



Volta al Moncayo

TRESCAR AMB EL CAVALL O ELS BENEFICIS DE PASSEJAR A PEU AMB ELL

Una caiguda dolenta del genet i una lesió posterior del cavall volen dir uns quants mesos de rehabilitació cavall/genet, tant físicament com mentalment. Com retrobar la confiança per tornar-hi a muntar i recuperar-se plegats de les lesions?

Doncs una fórmula pot ser sortir a caminar, "trescar" pels camins a peu, tots dos junts sense presses i amb constància. Beneficis obtinguts? Aquí us deixo una breu llista:

CONTACTE: *el fet de treure'l del box, de raspallar-lo pausadament (perquè cap genet, cap grup no ens espera) fan que dediquem estona a aquest joc amigable de crear vincle a través del tacte, fet a poc a poc, amb calma.*

ENSINISTRAMENT: *serveix per ensenyar a mantenir la distància, l'obediència, la confiança, la complicitat, per treure pors. Anem sols i no tenim la carència de cap company. Alhora ens serveix per practicar corriols, pujades i baixades, per aprendre com esquivar un tronc o una pedra.*

OBSERVACIÓ: *serveix per escoltar els seus sons. Cada cavall té el seu so particular, el soroll de les seves trepitjades, encara que vagi desferrat, la respiració rítmica o agitada, les orelles atentes o relaxades... Per tots aquests punts podem*

saber com es troba, quin és el seu estat d'ànim. Si està content, empipat o trist. A les pauses, que també hi han de ser, es pot observar quines herbes li agraden més, per exemple. Sempre havies pensat que eren les llargues i verdes i resulta que el tornen boig les curtes i seques. Quan surtis de ruta ho tindràs present.

GAUDIR DE LA NATURA: *passejar per la natura sense presses és una de les maneres més agradables de fer salut i treure l'estrès. Pel cavall també. Escoltes el silenci o els sorolls del bosc. Pots conversar amb ell, que escolti la teva veu, explicant-li el que veus o el que sents. Solen ser bons oïdors i normalment no duen la contrària!*

FORMA FÍSICA: *Cavall i genet progressen molt adequadament amb una hora al dia tres cops per setmana! La millora és fa palesa al cap de ben poc temps.*

VISIÓ DE FUTUR: *Quan el temps ens atrapi a cavall i genet, podem seguir gaudint-lo. Per què deixar-lo en un prat si encara ens podem ajudar?*

Núria Falgueras



"No és necessari fer-se mal per gaudir de tots aquests beneficis/avantatges. Es pot practicar estant en perfecte forma física, tant el genet com el cavall."

ELS SOCIS FAN COSES

Viatge per la Cordillera Cantábrica a cavall

La primera quinzena de juny vàrem realitzar un petit viatge a cavall pel nord d'Espanya per conèixer la Cordillera Cantábrica. Vàrem fer un recorregut circular de 222Km per 3 Comunitats Autònòmiques diferents, sortint de Castilla y León, passant per Asturias i Cantabria.

Hem passat per 2 parcs importants: Parque Natural de las Montañas Palentinas amb el seu emblemàtic Pic del Curavacas a la Vall de Pineda i el Parque Nacional de Picos de Europa la seva part oriental, entrant pel Puerto de Áliva prop del telefèric de Fuente Dé.

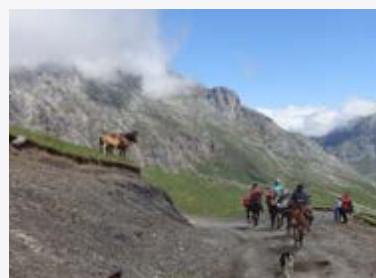
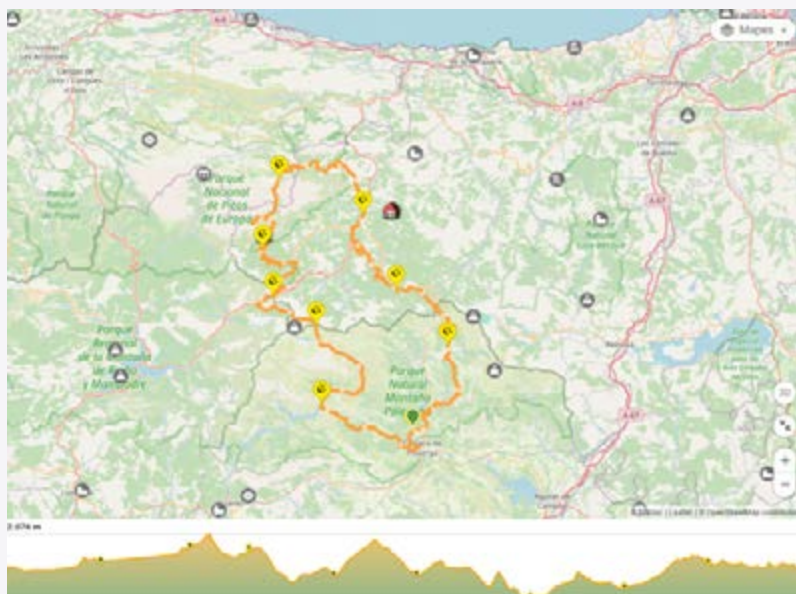
El viatge ha estat realitzar amb cavalls i mules de rècula per portar el material d'intendència i pernocta. Això no ha tret que un parell de nits hem pogut fer-nos una bona dutxa, degustar un bon sopar i descansar en un apreciat llit dels hostals que hem trobat pel camí.

Han estat 9 etapes a cavall, + 1 dia de descans a mig camí, "gran dia" ja que va ploure tot el dia, sort que estàvem a la Posada Maximo d'Espinama. 5 genets i 3 animals de rècula.

ETAPES:

1. Arbejal- Triollo
2. Triollo - Pozo de Curavacas
3. Pozo Curavacas - Puerto de San Glorio
4. Puerto San Glorio - Espinama
5. Espinama - Sotres
6. Sotres - Tama
7. Tama - Laparte
8. Laparte - San Juan Redondo
9. San Juan Redondo - Arbejal

Què dir del paisatge? Ha superat les nostres expectatives. Hem gaudit d'unes "Montañas Palentinas" verdes, verdes, amb unes valls, prats i rius esplendorosos. La zona de Picos de Europa amb unes vistes de les muntanyes "peladas" espectaculars, roca, roca i més roca amb grans desnivell i parets verticals. Sort que nosaltres anàvem pels fons de les



valls! I per acabar vàrem travessar una zona de Cantabria autènticament rural amb molt poca població. En definitiva, tot un goix per els nostres sentits. **Joan Pi**



Passatge a Cavall
**Montañas Palentinas
i Picos de Europa
Juny 2024**
per Marineta_Joan



Oltre aquesta foto escaneja aquest codi QR des de la barra de cerca de l'App de Wikiloc